

Abb./fig./schéma/afb./ill. 1

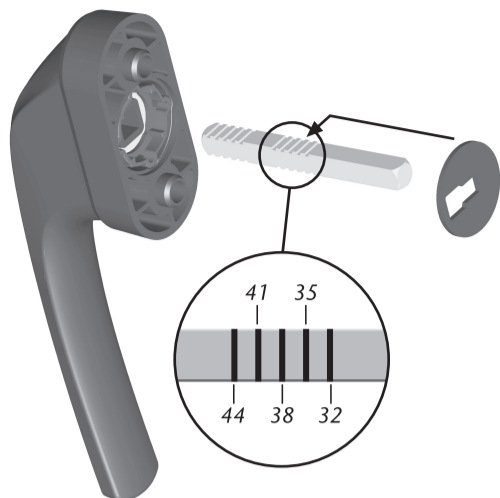


Abb./fig./schéma/afb./ill. 2

**Montage des Magnethalters:**

Mitte des Unterteils auf Höhe der Unterkante des Griffsockels anklieben und beiliegende Schraube eindrehen (Abb. 3 und 4, Schraubmontage empfohlen, evtl. bei Alu vorbohren), seitlicher Abstand zum Fensterflügel 1–3 mm, Haube mit Magnet aufdrücken.

Assembling the magnet holding fixture: Affix the centre of the lower part at the height of the lower edge of the grip socket and screw in the screw supplied (Fig. 3 and 4, assembling with screws recommended, if necessary predrill in aluminium), lateral distance from window casement: 1–3 mm, Press on the cover with the magnet.

Het midden van het ondersteuk ter hoogte van de onderkant van de sokkel van de greep lijm en de bijgeleverde schroef indraaien (fig. 3 + 4, schroefmontage aanbevelen, evtl. bij aluminium voorboren), afstand tot de vensterflügel aan de zijkant: 1–3 mm, Kap met magneet ertoe drukken.



Abb./fig./schéma/afb./ill. 3



Abb./fig./schéma/afb./ill. 4

**Sabotageschalter**  
**Sabotage switch**  
**Sabotageschakelaar**

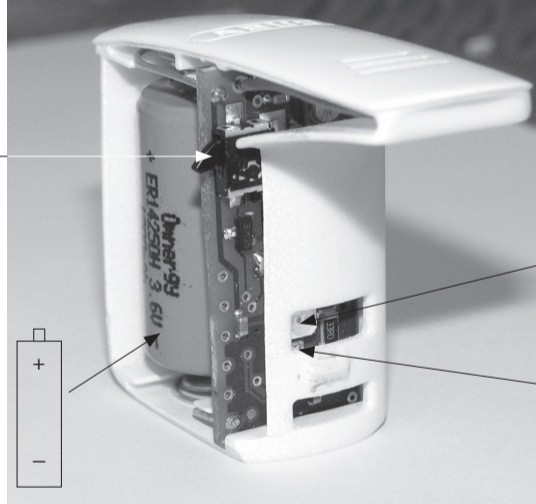


Abb./fig./schéma/afb./ill. 5

- Infra-rotdiode
- Infrarot diode
- Infrarotdiode
- Kontroll-LED
- Testing-LED
- Controle-LED



Abb./fig./schéma/afb./ill. 6

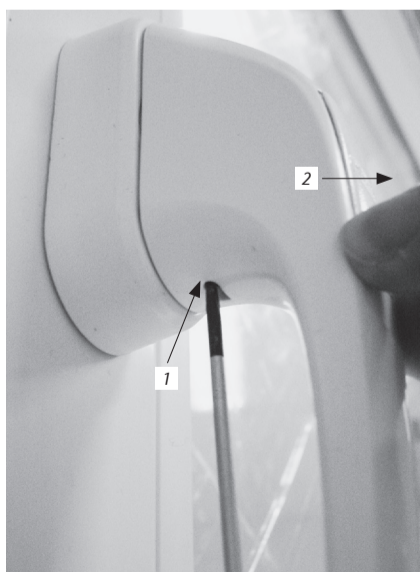


Abb./fig./schéma/afb./ill. 7

**Diese Anleitung ist wie folgt untergliedert**

- I. Allgemeines und Batteriehinweise
- II. Einsatzmöglichkeiten
- III. Packungsinhalt
- IV. Montagewerkzeug
- V. Montage und Einlernvorgang
- VI. Bedienung und Batteriewechsel
- VII. Technische Daten

**I. Allgemeines und Batteriehinweise**

Dieses Produkt erfüllt die Anforderungen der geltenden europäischen und nationalen Richtlinien. Die Konformität wurde nachgewiesen, die entsprechenden Erklärungen und Unterlagen sind beim Hersteller ([www.abus-sc.com](http://www.abus-sc.com)) hinterlegt.

Um diesen Zustand zu erhalten und einen gefahrlosen Betrieb sicherzustellen, muss der Anwender diese Installationsanleitung beachten.

Das gesamte Produkt darf nicht geändert bzw. umgebaut werden. Das gilt besonders für die interne Antenne und den Drehkondensator. Ebenfalls sollte ein Fingerkontakt mit der Platine vermieden werden. Der zugelassene Einsatztemperaturbereich beträgt –10°C bis +55°C bei einer maximalen Luftfeuchtigkeit von 90%.

Weder der Verfasser noch ABUS-SC kann eine Haftung für einen Verlust oder Schaden übernehmen, der mittelbar oder unmittelbar aufgrund dieser Anleitung verursacht wurde oder von dem behauptet wird, dass er dadurch entstanden ist. Der Inhalt dieser Anleitung kann ohne vorherige Bekanntheit geändert werden.

**Batteriehinweise:**

Das Gerät wird mit Gleichspannung über ein Stück 3,6V ER 14250 Lithium-Batterie versorgt, die im Lieferumfang enthalten ist. Beim Einlegen der Batterie ist auf richtige Polarität zu achten.

Um eine lange Lebensdauer zu gewährleisten und Brände und Verletzungen zu vermeiden, sind folgende Hinweise zu beachten:

- Gemäß Batterieverordnung ist die Entsorgung von Batterien über den Hausmüll verboten, diese müssen an gekennzeichneten Sammelstellen abgegeben werden.
- Batterien dürfen weder direkter Sonneneinstrahlung noch anderen Wärmequellen ausgesetzt oder an Orten mit sehr hohen Temperaturen aufbewahrt werden.
- Batterien gehören nicht in Kinderhände und sind nicht wieder aufladbar.
- Batterien dürfen nicht
  - zerlegt, angestochen oder beschädigt werden
  - verbrannt werden
  - mit Wasser in Berührung kommen
  - kurzgeschlossen werden

**II. Einsatzmöglichkeit**

Der Funk-Fenstergriff FG 350 E bietet neben der normalen Bedienung eines Fensters mit Einhand-Dreh-Kipp-Beschlag die Funkfunktionalität eines klassischen Öffnungsmelders sowie eine Detektion der Griffstellung und kann diese als Zustandsmeldung (Fenster geöffnet oder Fenster verriegelt) an das separate ABUS Funk-Anzeigemodul FA 01 und/oder eine Öffnung an die ABUS-Alarmanlage Secvest 2Way Funkalarmzentrale (FU800x), an die Secvest IP Funkalarmzentrale (FUAA10010), an das IP-Alarmmodul (CASA 10010) und über ein Funkerweiterungsmodul (AZ 4120 oder AZ 4220) auch an die verdrahtete ABUS Alarmanlage Terxon MX und LX melden. Die Funkreichweite im Gebäudeinneren beträgt ca. 30 m und ist abhängig von der Bausubstanz des Gebäudes sowie den sonstigen Umweltbedingungen.

**III. Packungsinhalt (siehe Abb. 1)**

1. Drehgriff
2. Elektroneinheit
3. Batterie
4. Magnethalter inkl. Magnet mit Unterteil und Schraube
5. Vierkantstift, Arretierscheibe und Befestigungsschrauben M6 x 35

**IV. Montagewerkzeug**

- Kreuzschlitzschraubendreher

**V. Montage und Einlernvorgang**

**V.1. Montage:**

- Vor der Montage ist der vorhandene Griff in Öffnungsstellung zu bringen und zu demontieren.
- Länge des Vierkantstiftes mit Arretierscheibe anhand des alten Griffes einstellen (Abb. 2).
- **FG 350 E** in waagerechte Stellung bringen und mit beiliegenden Befestigungsschrauben M6 x 35 montieren.
- Montage des Magnethalters: Siehe Abb. 3

**V.2. Einlernvorgang:**

- An FA 01 oder Secvest 2Way/Secvest IP/IP-Alarmmodul /Funkerweiterungen Terxon muss die Zone festgelegt werden, auf der **FG 350 E** eingelernt werden soll (siehe hierzu die Montageanleitung des entsprechenden Gerätes).
- Batterie polungsrichtig in Elektroneinheit einlegen (Abb. 5).
- Sabotageschalter von Hand kurz betätigen und wieder loslassen (Abb. 5).
- Durch das Öffnen des Kontaktes wird der **FG 350 E** mit einem Funksignal an FA 01 oder Secvest 2Way/Secvest IP/IP-Alarmmodul /Funkerweiterungen Terxon eingelernt (Abb. 5).
- An FA 01 oder Secvest 2Way/Secvest IP/IP-Alarmmodul /Funkerweiterungen Terxon wird das erfolgreiche Einlernen akustisch quittiert.
- Nach dem erfolgreichen Einlernen des **FG 350 E** an FA 01 oder Secvest 2Way/Secvest IP/IP-Alarmmodul /Funkerweiterungen Terxon die Elektroneinheit in den Griff lagerichtig einschieben (Abb. 6).
- Zum Einlernen von weiteren **FG 350 E** die entsprechenden Zonen auswählen, Vorgehensweise entsprechend Punkt V.2.
- Es kann nur ein **FG 350 E** pro Zone eingelernt werden, (Ausnahme Secvest IP: Hier können bis zu 3 bzw. 4 Melder pro Zone eingelernt werden) jedoch kann ein **FG 350 E** sowohl an FA 01 als auch an Secvest 2Way/Secvest IP/IP-Alarmmodul /Funkerweiterungen Terxon eingelernt werden.
- Infrarotdiode (Abb. 5) zum Einlernen in verdrahtete ABUS-Alarmanlage Terxon über separates Funkerweiterungsmodul:
  - Siehe Produktprogramm ABUS Security-Center.
  - Informationen zur Installation sind in den Unterlagen zur Alarmanlage Terxon zu finden.

**VI. Bedienung und Batteriewechsel**

**VI.1. Bedienung:**

- Der Funk-Fenstergriff **FG 350 E** bietet neben der normalen Bedienung eines Fensters mit Einhand-Dreh-Kipp-Beschlag die Funkfunktionalität eines klassischen Öffnungsmelders sowie eine Detektion der Griffstellung und kann diese als Zustandsmeldung (Fenster geöffnet oder Fenster verriegelt) an das separate ABUS Funk-Anzeigemodul FA 01 und/oder eine Öffnung an die ABUS – Alarmanlage Secvest 2Way/Secvest IP/IP-Alarmmodul und über ein Funkerweiterungsmodul auch an die verdrahtete ABUS Alarmanlage Terxon melden. Dabei gilt: Fenster parallel zum Fensterrahmen und Griff in Verschlussstellung (Fenster geschlossen) → Zone geschlossen (oder LED grün bei FA 01). Alle davon abweichenden Szenarien → Zone offen (oder LED rot am FA 01).

**VI.2. Batteriewechsel:**

- Der Batteriestatus des **FG 350 E** wird mit dem Funksignal übertragen.
- Ein notwendiger Batteriewechsel wird über eine Meldung (Low Batt) an FA 01 oder Secvest 2Way/Secvest IP/IP-Alarmmodul /Funkerweiterungen Terxon angezeigt.
- Wenn der **FG 350 E** in die ABUS Alarmanlage Secvest 2Way/Secvest IP/IP-Alarmmodul /Funkerweiterungen Terxon eingelernt ist, muss die Alarmanlage vor einem Batteriewechsel in den Errichtermodus gesetzt werden, da ansonsten durch den betätigten Sabotagekontakt ein Alarm ausgelöst werden würde (siehe Bedienungsanleitung der jeweiligen Alarmanlage).
- Zum Batteriewechsel mit kleinem Schlitzschraubendreher die Verriegelung der Elektroneinheit lösen (Abb. 7).
- Elektroneinheit herausziehen
- Alte Batterie entnehmen und neue Batterie polungsrichtig einlegen (Abb. 5, Zonenbelegung bleibt erhalten).
- Anschließend Elektroneinheit lagerichtig wieder einschieben, wodurch der Sabotageschalter erneut betätigt wird (Zonenbelegung bleibt erhalten, Abb. 6).
- Errichtermodus der jeweiligen Alarmanlage kann jetzt wieder verlassen werden.

**VII. Technische Daten**

Spannungsversorgung:	1 x 3,6V
Batterietyp:	ER 14250 Lithium-Batterie
Frequenz:	868,6625 MHz/FM
Batterielaufzeit:	ca. 3 Jahre
Umweltklasse:	II
Temperaturbereich:	–10°C bis +55°C

**These instructions are comprised of the following sections**

- I. General information and notes concerning the battery
- II. Applications
- III. Package contents
- IV. Assembly tool
- V. Installation and learning process
- VI. Operation and replacing the battery
- VII. Technical data

**I. General information and notes concerning the battery**

This product fulfils the requirements of the valid European and national directives. Proof of conformity and the relevant declarations and documentation are on file with the manu facturer ([www.abus-sc.com](http://www.abus-sc.com)).

In order to obtain this condition and ensure safe operation, the user must observe these instructions.

No part of the product may be altered or modified. This applies in particular for the internal antenna and the variable capacitor. Make certain also not to touch the circuit board with the fingers. The permitted operating temperature range is from –10°C to +55°C, with a maximum relative humidity of 90%.

Neither the author nor ABUS-SC can assume liability for loss or damage resulting directly or indirectly from these instructions or for which this is claimed. The contents of these instructions are subject to change without prior notice.

**Notes concerning the battery:**

The device is supplied with DC voltage from a single 3.6V ER 14250 lithium battery, included in delivery he correct polarity must be ensured when inserting the battery.

In order to ensure a long service life and to prevent fires and injuries, the following notes must be observed:

- In accordance with the battery directive, the disposal of batteries in household refuse is forbidden. Batteries must be disposed of at collection points identified for this purpose.
- Batteries may not be exposed to direct sunlight or other heat sources or stored in places with very high temperatures.
- Batteries must be kept away from children and cannot be recharged.
- Batteries may not
  - be taken apart, pierced or otherwise damaged
  - be burned
  - come into contact with water
  - be short-circuited

**II. Applications**

Besides normal window operation via single-handed tilt-rotate fitting, the **FG 350 E** wireless lockable window handle also offers the functionality of a classic opening detector and detects the handle position. The device can signal this as a status report (window open or window locked) to the separate ABUS FA 01 wireless display module and/or the ABUS – Secvest 2Way wireless alarm centre (FU800x), to the Secvest IP wireless alarm centre (FUAA10010), to the IP alarm module (CASA10010) and also via a wireless module extension (AZ4120 or AZ4220) to the wired ABUS Terxon MX and LX alarm systems.

The wireless range within buildings is approximately 30m, depending on the building material and other environmental conditions.

**III. Package contents (Fig. 1)**

1. Rotary handle
2. Electronics unit
3. Battery
4. Magnet holding fixture, including magnet with lower part and screw
5. Split spindle, locking disc and M6 x 35 attachment screws

**IV. Assembly tool**

- Phillips-head screwdriver

**V. Installation and learning process**

**V.1. Installation:**

- Before installing, turn the existing handle to the open position and detach the handle.
- Adjust the length of the split spindle with locking disc using the old handle (Fig. 2).
- Bring the **FG 350 E** to the horizontal position and assemble with the M6x35 attachment screws provided.
- Assembling the magnet holding fixture (Fig. 3):

**V.2. Learning process:**

- With the FA 01 or Secvest 2Way / Secvest IP/ IP alarm module / Terxon wireless extensions, it is necessary to define the zone for the **FG 350 E** learning process (see also the installation instructions for the relevant device).
- Insert the battery with the correct polarity in the electronics unit (Fig. 5).
- Briefly actuate the sabotage switch manually and then release it again (Fig. 5).
- The opening of the contact causes the **FG 350 E** to send a wireless learning signal to the FA 01 or Secvest 2Way / Secvest IP/ IP alarm module / Terxon wireless extensions (Fig. 5). With the Terxon wireless extensions, the component learning process takes place via the LED (observe the installation instructions for the relevant wireless extension).
- Successful learning is acoustically accepted for the FA 01 or Secvest 2Way / Secvest IP/ IP alarm module / Terxon wireless extensions.
- Following successful learning of the **FG 350 E** to the FA 01 or Secvest 2Way / Secvest IP/ IP alarm module / Terxon wireless extensions, push the electronics unit into the correct position within the handle (Fig. 6).
- Repeat the learning process for additional **FG 350 E** devices in accordance with Section V.2., defining the respective zones.
- Only one **FG 350 E** per zone can execute the learning process (with the exception of the Secvest IP: here up to 3 or 4 detectors per zone can execute the learning process), however **FG 350 E** can execute the learning process either to an FA 01 or to a Secvest 2Way / Secvest IP/ IP alarm module / Terxon wireless extensions.

**V.3. Infrared diode (Fig. 5):**

- For learning via a separate wireless extension module in the wired ABUS Terxon alarm system:
  - See ABUS Security-Center product line.
  - Information about installation can be found in the documentation for the Terxon alarm system.

**VI. Operation and replacement of the battery**

**VI.1. Operation:**

- Besides normal window operation via single-handed tilt-rotate fitting, the **FG 350 E** wireless lockable window handle also offers the functionality of a classic opening detector and detects the handle position. The device can signal this as a status report (window open or window locked) to the separate ABUS FA 01 wireless display module and/or an opening to the ABUS Secvest 2Way/Secvest IP/ IP alarm module and also via a wireless module extension to the wired ABUS Terxon alarm system. The following points are necessary here: Window parallel to the window frame and handle in the closed position (window closed) → zone closed (or LED green for FA 01). All other scenarios → zone open (or LED red on the FA 01).

**VI.2. Replacing the battery:**

- The battery status of the **FG 350 E** is transmitted by a wireless signal.
- The need to replace the battery is indicated by a signal (Battery Empty) to the FA 01 or Secvest 2Way/Secvest IP/ IP alarm module /Terxon.
- When the **FG 350 E** has executed the learning process in the ABUS Secvest 2Way/Secvest IP/ IP alarm module / Terxon wireless extensions, before replacing the battery it is necessary to set the alarm system to the installer mode, as the actuation of the sabotage switch would otherwise trigger an alarm (see the operating instructions for the respective device).
- To replace the battery, loosen the locking mechanism for the electronics unit with a small Phillips-head screwdriver (Fig. 7).
- Remove the electronics unit.
- Remove the old battery and insert the new battery with the correct polarity (Figure) (zone definition remains intact).
- Then push the electronics unit back into the correct position, again actuating the sabotage switch (the zone definition remains intact).
- You can now exit the installer mode of the alarm system again.

**VII. Technical data**

Supply voltage:	1 x 3.6 V
Battery type:	ER 14250 lithium battery
Frequency:	868.6625 MHz / FM
Battery lifetime:	approx. 3 years
Environmental category:	II
Temperature range:	–10°C to +55°C

**Deze handleiding is als volgt ingedeeld**

- I. Algemene informatie en informatie over de batterij
- II. Mogelijkheden om de venstergreep in te zetten
- III. Inhoud van de verpakking
- IV. Montagewerktuig
- V. Montage en aanleerproces
- VI. Het bedienen en wisselen van de batterij
- VII. Technische gegevens

**I. Algemene informatie en informatie over de batterij**

Dit product voldoet aan de eisen van de geldende Europese en nationale richtlijnen. De conformiteit is aangetoond, de veraste verklaringen en de documentatie zijn bij de producent ([www.abus-sc.com](http://www.abus-sc.com)) in te zien.

Om deze situatie te kunnen continueren en het gebruik van het product veilig te houden moet dege die dit product gebruikt werken met deze installatiehandleiding.

Het product als geheel mag niet worden veranderd resp. worden omgebouwd. Dat geldt met name voor de interne antenne en de draaikondensator. Ook zou vingercontact met de printplaat moeten worden vermeden. Het toegestane temperatuurbereik voor de inzet van de venstergreep bedraagt –10°C bis +55°C bij een maximale luchtvochtigheid van 90%.

Nach de auteur noch ABUS-SC kan een aansprakelijkheid voor verlies of schade accepteren, die direct of indirect veroorzaakt is op basis van deze instructie of waarvan wordt beweerd dat hij daardoor is ontstaan. De inhoud van deze instructie kan zonder voorafgaande waarschuwing worden veranderd.

**Informatie over de batterij:**

Het product wordt gevoed d.m.v. gelijkspanning via een 3,6V ER 14250 lithiumbatterij die wordt meegeleverd. Bij het plaatsen van de batterij moet worden gelet op de aansluiting op de juiste polen.

Om een lange levensduur mogelijk te maken en brand en verwondingen te vermijden, moet rekening worden gehouden met de volgende informatie:

- Volgens de wet- en regelgeving is het verwijderen van batterijen via het huisvuil verboden, die moeten worden afgevoerd bij de bekende plaatsen van inzameling.
- Batterijen mogen noch aan directe zonnestralen noch aan andere warmtebronnen worden blootgesteld of worden bewaard op plaatsen met zeer hoge temperaturen.
- Batterijen horen niet in handen van kinderen en kunnen niet opnieuw worden opgeladen.
- Batterijen mogen niet
  - uit elkaar worden genomen, worden doorboort of anderszins worden beschadigd
  - worden verbrand
  - met water in aanraking komen
  - worden kortgesloten

**II. Mogelijkheden om de venstergreep in te zetten**

De draadloze venstergreep FG 350 H biedt – behalve de normale bediening van een venster dat met een draai-kantelbeslag dat met een hand kan worden bediend – de functionaliteit van een klassieke openingsmelder alsmede detectie van de greepsstelling; die kan als toestandsmelding (venster geopend of venster vergrendeld) worden gemeld, en wel aan de separate ABUS draadloze displaymodule FA 01 en/of een opening aan de ABUS – Secvest 2Way draadloze alarmcentrale (FU800x), aan de Secvest IP draadloze alarmcentrale (FUAA10010), aan de IP alarmmodule (CASA10010) en via een draadloze uitbreidingsmodule (AZ4120 of AZ4220) ook aan de via kabel verbonden ABUS Terxon-alarminstallatie MX en LX.

De draadloze reikwijdte binnen in het gebouw bedraagt ca. 30 meter en is afhankelijk van de bouwconstructie van het gebouw alsmede de overige omstandigheden ter plaats.

**III. Inhoud van de verpakking (Abb. 1)**

1. Draaigreep
2. Elektronische eenheid
3. Batterij
4. Magneethouder incl. magneet met onderstuk en schroef
5. Vierkantstift, vergrendelschijf en bevestigingsschroef M6 x 35

**IV. Montagewerktuig**

- Kruiskopschroevendraaier

**V. Montage en aanleerproces**

**V.1. Montage:**

- Voor montage moet de bestaande greep in de openingspositie worden gebracht en worden gedemonteerd.
- De lengte van de vierkantstift met de vergrendelschijf aan de hand van de oude greep instellen (Abb. 2).
- **FG 350 E** in horizontale positie brengen en met de meegeleverde bevestigingsschroef M6 x 35 monteren.
- Montage van de magneethouder (Abb. 3):

**V.2. aanleerproces:**

- Bij FA 01 of Secvest 2Way / Secvest IP/ IP-Alarmmodule / draadloze Terxon-uitbreidingen moet de zone worden vastgelegd, waarop de **FG 350 E** moet worden aangeleerd (zie daarvoor de montage-instructie van het desbetreffende apparaat).
- Batterij met de polen in de juiste positie in de elektronische eenheid leggen (Abb. 5)
- Sabotageschakelaar kort handmatig drukken en weer loslaten (Abb. 5)
- Door het openen van het contact wordt de **FG 350 E** met een draadloos signaal aan FA 01 of Secvest 2Way / Secvest IP/ IP-Alarmmodule / draadloze Terxon-uitbreidingen aangeleerd (Abb. 5). Bij de draadloze Terxon-uitbreidingen moet de component via de LED worden aangeleerd (Kijk daarvoor in de montage-instructie van de desbetreffende draadloze uitbreiding).
- Aan FA 01 of Secvest 2Way / Secvest IP/ IP-Alarmmodule / draadloze Terxon-uitbreidingen wordt het feit dat het aanleren is gelukt akostisch gemeld.
- Na het signaal van het **FG 350 E** aan FA 01 of Secvest 2Way / Secvest IP/ IP-Alarmmodule / draadloze Terxon-uitbreidingen dat het aanleren is gelukt de elektronische eenheid in de juiste positie in de greep schuiven (Abb. 6).
- Voor het aanleren van andere **FG 350 E** de desbetreffende zones, Ga te werk volgens punt V.2.
- Er kan maar één **FG 350 E** per zone worden aangeleerd (met uitzondering van Secvest IP: hier kunnen tot 3, resp. 4 melders per zone worden aangeleerd) maar een **FG 350 E** kan zowel aan FA 01 als ook aan Secvest 2Way / Secvest IP/ IP-Alarmmodule / draadloze uitbreidingen van Terxon worden aangeleerd.
- Infrarotdiode (Abb. 5) voor het aanleren in de door kabel verbonden ABUS Terxon-alarminstallatie via separate draadloze uitbreidingsmodule:
  - Zie productprogramma ABUS Security-Center.
  - Informatie over de installatie is te vinden in de documentatie m.b.t. de Terxon-alarminstallatie.

**VI. Het bedienen en het wisselen van de batterij**

**VI.1. Bediening:**

- De draadloze venstergreep **FG 350 E** biedt – behalve de normale bediening van een venster dat met een draai-kantelbeslag dat met een hand kan worden bediend – de functionaliteit van een klassieke openingsmelder alsmede detectie van de greepsstelling en kan die als toestandsmelding (venster geopend of venster vergrendeld) melden aan de separate ABUS draadloze displaymodule FA 01 en/of een opening aan de ABUS – alarminstallatie Secvest 2Way/Secvest IP/ IP-Alarmmodule en via een draadloze uitbreidingsmodule ook aan de via een kabel verbonden ABUS alarminstallatie van Terxon. Daarbij geldt: Venster parallel tot de vensteromlijsting en greep in vergrendelstelling (venster gesloten) → zone gesloten (of LED groen bij FA 01). Alle daarvan afwijkende scenario's → zone open (of LED rood op FA 01).

**VI.2. batterij verwisselen:**

- De batterijstatus van het **FG 350 E** wordt met het draadloze signaal overgedragen.
- De noodzaak om de batterij te wisselen wordt aangegeven via een melding (lege batterij) aan FA 01 of Secvest 2Way/Secvest IP/ IP-Alarmmodule /Terxon.
- Als de **FG 350 E** in de ABUS alarminstallatie Secvest 2Way/Secvest IP/ IP-Alarmmodule / draadloze Terxon-uitbreidingen is aangeleerd moet de alarminstallatie voor het wisselen van de batterij in de instellingsmodus worden gebracht, omdat er anders alarm zou kunnen worden gelassen door het gebruikte sabotagecontact (zie daarvoor de bedieningsinstructie van de desbetreffende alarminstallatie).
- Voor het wisselen van de batterij met een kleine kruiskopschroevendraaier de vergrendeling van de elektronische eenheid losdraaien (Abb. 7)
- De elektronische eenheid er uit trekken.
- Oude batterij verwijderen en de nieuwe batterij zo plaatsen dat hij aansluit op de juiste polen (afbeelding) (zone-indeling blijft bestaan).
- Vervolgens de elektronische eenheid er weer in de juiste positie schuiven, waardoor de sabotageschakelaar opnieuw wordt ingedrukt (zone-indeling blijft bestaan).
- De instellingsmodus van de desbetreffende alarminstallatie kan nu weer worden verlaten.

**VII. Technische gegevens**

Spanningsverzorging:	1 x 3,6V
Type batterij:	ER 14250 lithiumbatterij
Frequentie:	868,6625 MHz / FM
Levensduur batterij:	ca. 3 jaar
Milieu	

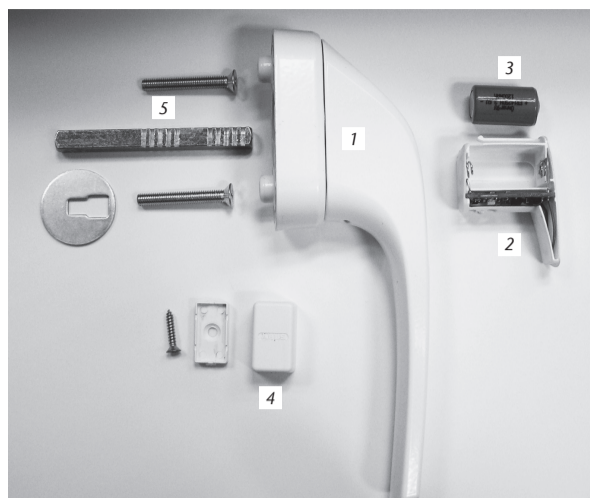


Abb./fig./schéma/afb./ill. 1

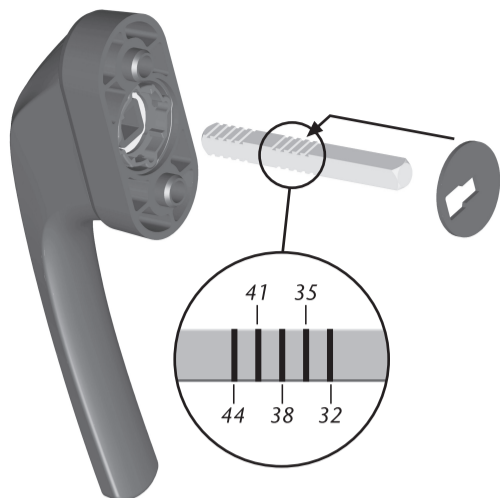


Abb./fig./schéma/afb./ill. 2

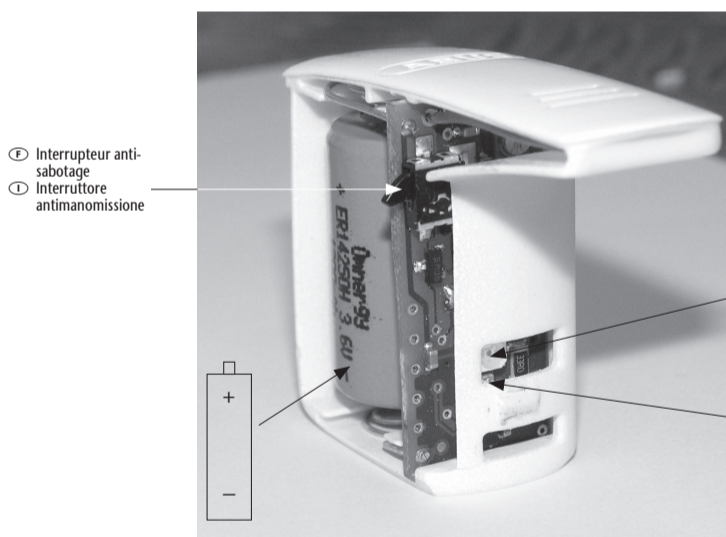
- Installation du support de l'aimant :  
 Coller la base de façon à ce que le milieu arrive au niveau du bord inférieur du socle de la poignée et engager la vis fournie (fig. 3 + 4, montage par vis recommandé, pré-perçage évent. pour aluminium), laisser un espace de 1 à 3 mm par rapport au battant de fenêtre. Placer l'aimant sur la base et appuyer.  
 Montaggio del contenitore del magnete:  
 Incollare il centro della parte inferiore all'altezza dello spigolo inferiore della base della maniglia e avvitare le viti in dotazione (fig. 3 + 4, montaggio con viti consigliato, eventualmente sbalzando l'alluminio). Distanza laterale al battente: 1 - 3mm, Applicare la calotta con il magnete



Abb./fig./schéma/afb./ill. 3



Abb./fig./schéma/afb./ill. 4



- Interrupteur anti-sabotage  
 Interrupteur antimanomissione

- Diode infrarouge  
 Diode a infrarossi

- LED de contrôle  
 LED di controllo

Abb./fig./schéma/afb./ill. 5



Abb./fig./schéma/afb./ill. 6

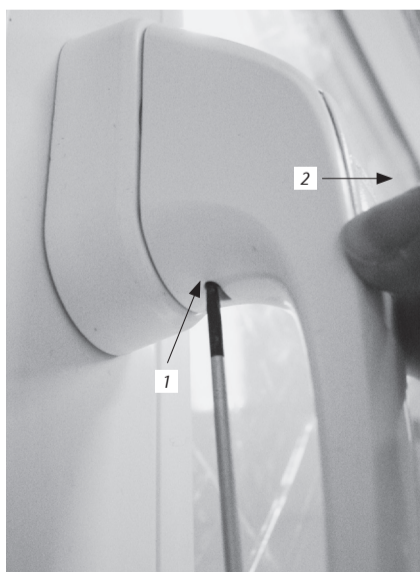


Abb./fig./schéma/afb./ill. 7

**I. La présente notice possède les parties suivantes :**

- I. Généralités et indications concernant la pile
- II. Utilisations possibles
- III. Contenu de l'emballage
- IV. Outil nécessaire à l'installation
- V. Installation et calibrage
- VI. Fonctionnement et remplacement de la pile
- VII. Caractéristiques techniques

**I. Allgemeines und Batteriehinweise**

Ce produit est conforme aux exigences relatives aux directives européennes et nationales en vigueur. La conformité a été prouvée, les déclarations et documents qui l'attestent sont conservés chez le fabricant (www.abus-sc.com).

Afin de garantir cette conformité ainsi qu'une utilisation en toute sécurité, l'utilisateur doit respecter la présente notice d'installation.

Le produit dans son ensemble ne peut être modifié ou transformé. Cela vaut particulièrement pour l'antenne interne et le condensateur variable. De la même façon, tout contact avec la platine est à éviter. La plage de température ambiante admissible s'étend de -10°C à +55°C pour un degré d'hygrométrie maximal de 90%.

L'auteur et ABUS-SC ne peuvent être tenus pour responsable d'une dégradation ou d'une détérioration directement ou indirectement liée à cette notice, ou qui aurait été causée par celle-ci. Le contenu de cette notice peut être modifié à tout moment, sans publication préalable.

**Indications concernant la pile :**

Le dispositif est alimenté en courant continu grâce à une pile lithium 3,6V ER 14250, livrée d'origine. Lors de l'installation de la pile, il convient de respecter la polarité.

Afin de garantir une longue durée d'utilisation et afin d'éviter les incendies et blessures, les indications suivantes doivent être respectées :

- Conformément à la réglementation concernant les piles, il est interdit de jeter les piles avec les ordures ménagères. Les piles doivent être remises à des points de collecte signalés en tant que tel.
- Les piles ne doivent pas être exposées à la lumière directe du soleil ou à d'autres sources de chaleur et ne doivent pas être stockées dans un endroit où la température est très élevée.
- Les piles sont à tenir hors de portée des enfants et ne sont pas rechargeables.
- Les piles ne doivent en aucun cas être :
  - démontées, percées ou endommagées
  - brûlées
  - en contact avec de l'eau
  - court-circuitées

**II. Utilisations possibles**

La poignée de fenêtre télécommandée FG 350 E, en plus du fonctionnement normal d'une fenêtre équipée de ferrures permettant de faire pivoter ou de basculer la fenêtre à une main, offre une fonction classique de détecteur d'ouverture ainsi que de détection de la position de la poignée qui peut transmettre un signal de position (fenêtre ouverte ou fenêtre verrouillée) au module de visualisation sans fil ABUS FA 01 (non fourni) et/ou une ouverture à la centrale d'alarme sans fil ABUS - Secvest 2Way (FU800x), à la centrale d'alarme sans fil Secvest IP (FUAA10010), ou module d'alarme IP (CASA10010) mais également au système d'alarme avec fil ABUS Terxon MX et LX grâce à un module de prolongement sans fil (AZ4120 ou AZ4220).

La portée du dispositif en intérieur est de 30 m environ, indépendamment du type de construction ou d'autres conditions liées à l'environnement du dispositif.

**III. Contenu de l'emballage (III. 1)**

1. Poignée
2. Boîtier électronique
3. Pile
4. Support aimant, aimant inclus avec base et vis
5. Tige carrée, rondelle d'arrêt et vis de fixation M6x35

**IV. Outil nécessaire à l'installation**

- Tournevis cruciforme

**V. Installation et calibrage**

**V.1. Installation :**

- Avant l'installation, la poignée fournie doit être placée en position ouverte et démontée.
- Régler la longueur de la tige carrée avec la rondelle d'arrêt en se basant sur l'ancienne poignée (III. 2).
- Placer la poignée FG 350 E en position horizontale et fixer avec les vis de fixation fournies
- Installation du support de l'aimant (III. 3):

**V.2. Calibrage :**

- La zone sur laquelle la poignée FG 350 E doit être calibrée est à définir sur le FA 01 ou la Secvest 2Way / Secvest IP / le module d'alarme IP / le module de prolongement sans fil Terxon (voir à ce propos la notice d'installation de l'appareil correspondant)
- La pile doit être placée dans le boîtier électronique en respectant la polarité (III. 5).
- Brevement appuyer sur l'interrupteur anti-sabotage et le relâcher (III. 5).
- L'ouverture du contact déclenche le calibrage de la poignée FG 350 E en transmettant un signal radio au FA 01 ou la Secvest 2Way / Secvest IP / au module d'alarme IP / au module de prolongement sans fil Terxon (III. 5). Dans le cas du module de prolongement sans fil Terxon, les composants doivent être calibrés par le biais de la LED (veuillez respecter à cet effet la notice d'installation du module de prolongement sans fil correspondant).
- Sur le FA 01 ou la Secvest 2Way / Secvest IP / le module d'alarme IP / le module de prolongement sans fil Terxon, un signal sonore indique la fin du processus de calibrage.
- Après la fin du calibrage de la FG 350 E sur le FA 01 ou la Secvest 2Way / Secvest IP / le module d'alarme IP / le module de prolongement sans fil Terxon, insérer le boîtier électronique dans le logement prévu à cet effet sur la poignée (III. 6).
- Pour calibrer d'autres FG 350 E, choisir les zones correspondantes, en suivant la démarche développée dans le point V.2.
- Une seule FG 350 E par zone peut être calibrée (sauf pour la Secvest IP : dans ce cas, jusqu'à 3 voire 4 détecteurs peuvent être calibrés sur une même zone), il est toutefois possible de calibrer une FG 350 E à la fois sur le FA 01 et la Secvest 2Way / Secvest IP / le module d'alarme IP / le module de prolongement sans fil Terxon

**V.3. Diode infrarouge (III.5) pour calibrage sur système d'alarme avec fil ABUS Terxon grâce à un module de prolongement sans fil séparé :**

- Voir la gamme de produits ABUS Security-Center.
- Les indications relatives à l'installation se trouvent dans la documentation fournie avec le système d'alarme Terxon.

**VI. Fonctionnement et remplacement de la pile**

**VI.1. Fonctionnement :**

La poignée de fenêtre télécommandée FG 350 E, en plus du fonctionnement normal d'une fenêtre équipée de ferrures permettant de faire pivoter ou de basculer la fenêtre à une main, offre une fonction classique de détecteur d'ouverture ainsi que de détection de la position de la poignée qui peut transmettre un signal de position (fenêtre ouverte ou fenêtre verrouillée) au module de visualisation sans fil ABUS FA 01 (non fourni) et/ou une ouverture à la centrale d'alarme sans fil ABUS - Secvest 2Way / Secvest IP / au module d'alarme IP ainsi qu'au système d'alarme avec fil ABUS Terxon grâce à un module de prolongement sans fil.

Principe :  
 Fenêtre parallèle au cadre de fenêtre et poignée en position fermée (fenêtre fermée)  
 → zone fermée (ou LED verte sur FA 01).  
 Toute autre cas de figure → zone ouverte (ou LED rouge sur FA 01).

**VI.2. Remplacement de la pile :**

- Le statut de la pile de la FG 350 E est transmis par signal radio.
- La nécessité de remplacer la pile est indiquée grâce à un signal (pile vide) visible sur le FA 01 ou la Secvest 2Way / Secvest IP / le module d'alarme IP / Terxon.
- Lorsque la FG 350 E est calibrée sur le système d'alarme ABUS Secvest 2Way / Secvest IP / le module d'alarme IP / le module de prolongement sans fil Terxon, le système d'alarme doit être réglé sur le mode installation avant de remplacer la batterie, car sinon une alarme pourrait se déclencher en actionnant l'interrupteur anti-sabotage (voir à ce propos la notice d'utilisation de chaque système d'alarme).
- Pour remplacer la pile, débloquer le système de verrouillage du boîtier électronique avec un petit tournevis plat (III. 7).
- Retirer le boîtier électronique.
- Retirer la pile usagée et placer la nouvelle pile en respectant la polarité (photo) (la protection de la zone est conservée).
- Insérer ensuite à nouveau le boîtier électronique dans le logement prévu à cet effet, ce qui a pour effet d'actionner à nouveau l'interrupteur anti-sabotage (la protection de la zone est conservée).
- Le mode installation peut maintenant être désactivé sur chaque système d'alarme.

**VII. Caractéristiques techniques**

Alimentation électrique :	1 x 3,6V
Type de pile :	pile lithium ER 14250
Fréquence :	868,6625 MHz / FM
Durée de vie pile :	environ 3 ans
Classe environnementale :	II
Plage de température :	-10 à +55°C

**II. Queste istruzioni sono così suddivise:**

- I. Notizie generali e indicazioni per la batteria
- II. Possibilità di impiego
- III. Contenuto confezione
- IV. Attrezzi per il montaggio
- V. Montaggio e procedura di impostazione
- VI. Utilizzo e sostituzione batterie
- VII. Dati tecnici

**I. Notizie generali e indicazioni per la batteria**

Questo prodotto è conforme alle direttive vigenti europee e nazionali. La conformità è comprovata e la documentazione e le relative dichiarazioni sono disponibili presso il produttore (www.abus-sc.com).

Per mantenere questo stato e garantire un funzionamento sicuro, l'utente deve rispettare le presenti istruzioni di installazione.

Il prodotto non deve essere modificato e trasformato. Questo vale soprattutto per l'antenna interna e il condensatore variabile. Inoltre evitare che le dita entrino in contatto con la scheda. La temperatura di utilizzo deve essere compresa tra -10°C e +55°C a umidità massima del 90%.

Né il produttore né ABUS-SC si assume la responsabilità per perdite o danni derivanti direttamente o indirettamente da queste istruzioni o che si presuppongono siano da queste causati. Il contenuto di queste istruzioni può essere modificato senza previa comunicazione.

**Indicazioni per la batteria:**

Il dispositivo è alimentato da tensione continua con 1 batteria al litio 3,6V ER 14250 in dotazione. Nell'inserire la batteria fare attenzione alla corretta polarità.

Per garantire una lunga durata ed evitare incendi e lesioni, seguire le seguenti indicazioni:

- In base alle prescrizioni delle batterie è vietato smaltire le stesse con i rifiuti domestici e quindi devono essere portate in appositi punti di raccolta segnalati.
- Le batterie non devono essere esposte alla luce diretta del sole ad altre fonti di calore o conservate in luoghi ad alte temperature.
- Tenere lontano le batterie dalla portata dei bambini. Le batterie non sono ricaricabili
- Le batterie non devono essere :
  - smontate, bucate o danneggiate
  - incendiate
  - messe a contatto con l'acqua
  - messe in cortocircuito

**II. Possibilità di impiego**

La maniglia motorizzata per finestre FG 350 E, oltre all'utilizzo normale di una finestra con guarnizioni metalliche girevoli a bilico, offre anche la funzionalità di un rilevatore di apertura classico e rilevamento della posizione dell'impugnatura che viene riconosciuto come rilevatore aggiuntivo (finestra aperta o bloccata) dal modulo di indicazione separato Abus FA 01 e/o da un'apertura sull'ABUS - Secvest 2Way centrale di allarme radio (FU800x), dal Secvest IP centrale di allarme radio (FUAA10010), dal modulo di allarme IP (CASA10010) e tramite i moduli di espansione radio (AZ4120 o AZ4220) anche dagli impianti di allarme installati ABUS Terxon MX e LX.

La portata del segnale radio negli edifici è di circa 30 m e dipende dal tipo di costruzione dell'edificio e da particolari condizioni ambientali.

**III. Contenuto confezione (III. 1)**

1. Manopola
2. Unità elettrica
3. Batteria
4. Contenitore magnete con magnete con parte inferiore e viti
5. Perno quadro, Ghiera di bloccaggio e viti di fissaggio M6x35

**IV. Attrezzi per il montaggio**

- Cacciavite a croce

**V. Montaggio e procedura di impostazione**

**V.1. Montaggio:**

- Prima del montaggio mettere l'impugnatura in dotazione in posizione aperta e smontarla.
- Impostare la lunghezza del perno quadro con ghiera di bloccaggio in base alla vecchia impugnatura (III. 2)
- Mettere FG 350 E in posizione orizzontale e montarlo con le viti di fissaggio in dotazione M6x35.
- Montaggio del contenitore del magnete (III. 3).

**V.2. Procedura di impostazione**

- Su FA 01 o Secvest 2Way / Secvest IP / IP-modulo allarme / ampliamenti radio Terxon la zona in cui impostare il FG 350 E deve essere fissa (vedere le istruzioni di montaggio del dispositivo corrispondente).
- Inserire le batterie nell'unità elettrica considerando la giusta polarità (III. 5)
- Azionare brevemente a mano l'interruttore antimanomissione e rilasciarlo (III.5)
- Tramite l'apertura dei contatti il FG 350 E viene impostato con un segnale radio al FA 01 o Secvest 2Way / Secvest IP / IP-modulo allarme / ampliamento radio Terxon (III. 5). In caso di ampliamento radio Terxon i componenti devono essere impostati tramite il LED (fare attenzione alle istruzioni di montaggio dell'ampliamento radio corrispondente)
- AIFA 01 o Secvest 2Way / Secvest IP / IP-modulo allarme / ampliamento radio; l'avvenuta impostazione viene indicata da un segnale acustico.
- Dopo l'avvenuta impostazione del FG 350 E al FA 01 o Secvest 2Way / Secvest IP / IP-modulo allarme / ampliamenti radio Terxon inserire l'unità elettrica in posizione corretta nella maniglia (III.6)
- Per impostare altri FG 350 E selezionare le zone corrispondenti, Procedura in base a V.2.
- Si può impostare un solo FG 350 E per zona, (Eccezione Secvest IP: qui si possono impostare 3 o 4 rilevatori per zona) e un FG 350 E può essere impostato a FA 01 oppure al Secvest 2Way / Secvest IP / IP-modulo allarme/ ampliamento radio Terxon

**V.3. Diode a infrarossi (III.5) per impostazione in impianti di allarme installati ABUS Terxon attraverso un modulo di ampliamento radio separato.**

- Vedere programma prodotto ABUS Security-Center.
- Le informazioni sull'installazione si possono trovare nella documentazione relativa all'impianto di allarme Terxon.

**VI. Utilizzo e sostituzione batterie**

**VI.1. Utilizzo:**

La maniglia radioguidata per finestre FG 350 E, oltre all'utilizzo normale di una finestra con guarnizioni metalliche girevoli a bilico, offre anche la funzionalità di un rilevatore di apertura classico e rilevamento della posizione dell'impugnatura che viene riconosciuto come rilevatore aggiuntivo (finestra aperta o bloccata) dal modulo di indicazione separato Abus FA 01 e/o da un'apertura sull'ABUS - impianto di allarme Secvest 2Way/Secvest/ IP modulo allarme e tramite i moduli di espansione radio anche dagli impianti di allarme installati ABUS Terxon. Pertanto:  
 Finestra parallela al telaio e maniglia in posizione di chiusura (finestra chiusa)  
 → zona chiusa (o LED verde per FA 01).  
 Tutti gli scenari che si discostano da questo → zona aperta (o LED rosso per FA 01).

**VI.2. Sostituzione batterie:**

- Lo stato delle batterie del FG 350 E viene trasmesso dal segnale radio.
- Quando è necessario sostituire le batterie appare un messaggio (batteria scarica) su FA 01 o Secvest 2Way/Secvest IP / IP-modulo allarme / Terxon.
- Quando il FG 350 E è impostato nell'impianto di allarme ABUS Secvest 2Way/Secvest IP / IP modulo allarme/ ampliamento radio Terxon, l'impianto di allarme deve essere impostato in modalità installatore altrimenti toccando il contatto antimanomissione potrebbe scattare l'allarme (vedere istruzioni per l'uso degli impianti di allarme).
- Per sostituire le batterie allentare i raccordi dell'unità elettrica con un cacciavite a croce (III. 7)
- Rimuovere l'unità elettrica.
- Rimuovere le vecchie batterie e inserirle di nuove nella giusta polarità (figura) (la zona rimane la stessa).
- Infine reinserire alla posizione corretta l'unità elettrica e azionare nuovamente l'interruttore antimanomissione (la zona viene mantenuta).
- Si può ora abbandonare la modalità installatore dell'impianto di allarme.

**VII. Dati tecnici**

Alimentazione:	1 x 3,6V
Tipo batteria:	ER 14250 batterie litio
Frequenza:	868,6625 MHz / FM
Durata batteria:	ca. 3 anni
Classe ambientale:	II
Temperatura:	-10 a +55°C